



13

# ***Manual básico de Dreamweaver***





## Índice

<u>Introducción</u> .....	3
<u>Introducción al uso del programa</u> .....	4
<u>El espacio de trabajo de Dreamweaver</u> .....	4
<u>La ventana de documento</u> .....	4
<u>Usar el inspector de propiedades</u> .....	5
<u>Usar el lanzador</u> .....	6
<u>Usar la paleta de objetos</u> .....	6
<u>Menús de acceso directo</u> .....	7
<u>Paletas flotantes acoplables</u> .....	7
<u>Introducción a la creación de documentos</u> .....	8
<u>Crear documentos HTML nuevos</u> .....	9
<u>Usar guías visuales en el proceso de diseño</u> .....	10
<u>Cambiar el tamaño de la ventana de documento</u> .....	10
<u>Usar una imagen de rastreo</u> .....	11
<u>Agregar texto e insertar objetos</u> .....	12
<u>Seleccionar elementos en la ventana de documento</u> .....	13
<u>Curso Práctico</u> .....	14
<u>Obtenga una vista previa del sitio Web finalizado</u> .....	14
<u>Definir un sitio local</u> .....	15
<u>Editar la página principal de Olivebranch</u> .....	17
<u>Definir el color y la imagen de fondo</u> .....	17
<u>Definir el título de la página</u> .....	18
<u>Crear un mapa del sitio</u> .....	19
<u>Crear vínculos</u> .....	21
<u>Crear un diseño de página complejo</u> .....	23
<u>Convertir una tabla en capas</u> .....	24
<u>Agregar una imagen de rastreo como guía de diseño</u> .....	26
<u>Colocar las capas</u> .....	27
<u>Agregar nuevas capas</u> .....	28
<u>Agregar imágenes</u> .....	29
<u>Convertir capas de nuevo en una tabla</u> .....	31
<u>Obtenga una vista previa de la página en un explorador</u> .....	31
<u>Editar una tabla</u> .....	32



**Universidad de Guadalajara**  
Coordinación General del Sistema para la Innovación del Aprendizaje  
**Coordinación de Programas en Red y Educación a Distancia**

---

<u>Formatear la tabla</u> .....	32
<u>Ordenar la tabla</u> .....	33
<u>Formatear texto usando estilos personalizados</u> .....	35
<u>Aplicar una plantilla</u> .....	36
<u>Ver páginas de productos</u> .....	37
<u>Editar la plantilla</u> .....	38
<u>Aplicar una plantilla diferente a una página</u> .....	41
<u>Adjuntar comportamientos a los elementos de una página</u> .....	43
<u>Agregar una película Flash</u> .....	46
<u>Comprobar el sitio</u> .....	48
<u>Créditos</u> .....	49



## **Introducción.**

Dreamweaver es un editor visual profesional para la creación y administración de páginas Web. Con Dreamweaver resulta fácil crear páginas compatibles con cualquier explorador y cualquier plataforma. La tecnología Roundtrip HTML de Macromedia importa documentos HTML sin necesidad de cambiar el formato del código.

Dreamweaver también permite usar funciones de HTML dinámico, como son las capas y comportamientos animados, sin necesidad de escribir ni una sola línea de código. El establecimiento de destino de exploradores comprueba el trabajo para averiguar si hay problemas potenciales en las plataformas y los exploradores más habituales.



## **Introducción al uso del programa**

Comenzar a utilizar Dreamweaver es tan fácil como abrir un documento HTML o crear uno nuevo. Pero para sacar el máximo provecho de Dreamweaver, es conveniente conocer cuáles son los conceptos que subyacen al espacio de trabajo de Dreamweaver y cómo seleccionar las opciones que mejor se adapten a su forma de trabajar.

### ***El espacio de trabajo de Dreamweaver***

El espacio de trabajo de Dreamweaver es flexible, lo que le permite adaptarse a distintas formas de trabajar y a diversos niveles de experiencia. Existen una serie de componentes del espacio de trabajo de Dreamweaver que utilizará constantemente:

- La ventana de documento muestra el documento actual aproximadamente igual a como aparecerá en un explorador de la Web.
- El lanzador incluye botones para abrir y cerrar los inspectores y las paletas utilizados con mayor frecuencia. Los iconos del lanzador se incluyen también en el minilanzador, situado en la parte inferior de la ventana de documento, lo que facilita el acceso a éstos cuando el lanzador está cerrado.
- La paleta de objetos contiene botones para la creación de diversos tipos de objetos, como imágenes, tablas, capas, etc.
- El inspector de propiedades muestra las propiedades del objeto seleccionado.
- Los menús de acceso directo permiten acceder rápidamente a comandos útiles pertinentes para la selección o área actual.
- Las paletas flotantes acoplables permiten combinar ventanas, inspectores y paletas flotantes en una o varias ventanas con fichas de selección.

### **La ventana de documento**

La ventana de documento muestra el documento actual aproximadamente igual a como aparecerá en un explorador de la Web. La barra de título de la ventana de documento muestra el título de la página y, entre paréntesis, el nombre del archivo y un asterisco si el archivo contiene cambios no guardados.

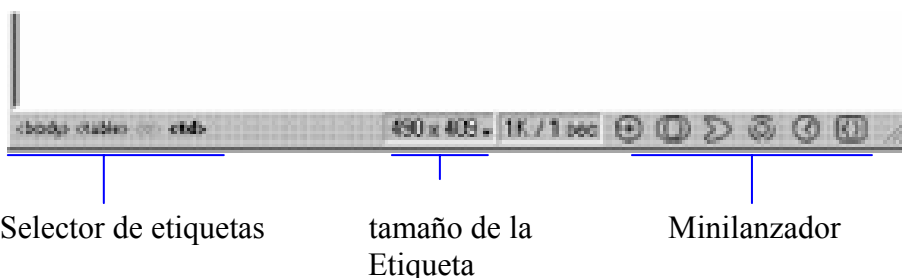
Las etiquetas que controlan el texto u objeto seleccionado aparece en el selector de etiquetas, situado en la parte inferior izquierda de la ventana de documento. Haga clic en estas etiquetas para seleccionar una etiqueta HTML concreta y su contenido. Haga clic en <body> para seleccionar todo el cuerpo del documento.



A la izquierda del minilanzador aparecen el tamaño de la página y el tiempo de descarga estimados, incluidos los elementos vinculados, como las imágenes y las películas Shockwave.

El conjunto de botones situado en la parte inferior derecha de la ventana de documento se denomina minilanzador, ya que se trata de una versión reducida del lanzador. Los botones del minilanzador permiten abrir la ventana Sitio, la paleta de bibliotecas, la paleta de estilos, el inspector de comportamientos, el inspector de línea de tiempo y el inspector de HTML.

La ventana emergente Tamaño de ventana permite cambiar el tamaño de la ventana de documento para que adopte dimensiones predeterminadas o personalizadas.



### Usar el inspector de propiedades

El inspector de propiedades muestra las propiedades del objeto seleccionado.



Cualquier cambio que realice en una propiedad se refleja inmediatamente en la ventana de documento.

Las propiedades que aparecen dependen del objeto seleccionado. Para obtener información sobre opciones concretas, seleccione un objeto y haga clic en el icono Ayuda, situado en la esquina superior derecha del inspector de propiedades.

El inspector de propiedades muestra inicialmente las propiedades utilizadas con mayor frecuencia. Haga clic en la flecha de ampliación, situada en el ángulo inferior derecho, para ver todas las propiedades.



### Usar el lanzador

El lanzador incluye botones que permiten abrir y cerrar diversos inspectores, paletas y ventanas.



### Usar la paleta de objetos

La paleta de objetos contiene botones para la inserción de diversos tipos de objetos, como tablas, capas e imágenes. Haga clic en cualquier botón o arrastre el objeto hasta la ventana de documento para crear el objeto especificado.

Dreamweaver cuenta con cuatro paneles en la paleta de objetos: Común, Formularios, Head e Invisibles. Utilice el menú emergente para cambiar de panel. Puede modificar cualquier objeto de la paleta o crear sus propios objetos. Cambiar la paleta de objetos y el menú Insertar.



- El panel Común contiene los objetos más utilizados, como las imágenes, las tablas y las capas.
- El panel Formularios contiene botones que permiten crear formularios y elementos de formularios.
- El panel Head contiene objetos que permiten agregar diversos elementos HEAD, como las etiquetas META, TITLE y BASE .
- El panel Invisibles contiene botones que permiten crear objetos no visibles en la ventana de documento, como los puntos de fijación con nombre. Elija Ver > Elementos invisibles para ver los iconos que marcan la posición de estos objetos. Haga clic en los iconos para seleccionar los objetos y cambiar sus propiedades.

Varios de los parámetros de preferencias generales afectan a la paleta de objetos. Para cambiar estas preferencias, elija Edición > Preferencias y seleccione General.

- Cuando inserte objetos tales como tablas, secuencias de comandos y elementos HEAD aparecerá un cuadro de diálogo solicitando información adicional. Puede suprimir estos cuadros de diálogo desactivando la opción Mostrar diálogo al insertar objetos. Utilice el inspector de propiedades para cambiar las propiedades de los objetos después de insertarlos.
- Las preferencias de paleta de objetos permiten visualizar el contenido de la paleta de objetos como Sólo texto, Sólo iconos o Iconos y texto.



### Menús de acceso directo

Dreamweaver emplea de forma extensiva los menús de acceso directo, ya que proporcionan un método para acceder rápidamente a los comandos y las propiedades más útiles relacionados con la ventana o el objeto con el que esté trabajando. En los menús de acceso directo sólo aparecen los comandos pertinentes para la selección actual.

#### Para utilizar los menús de acceso directo:

1. Abra el menú de acceso directo.
  - En Windows, haga clic con el botón derecho del ratón en el objeto o la ventana.
  - En Macintosh, pulse Control y haga clic en el objeto o la ventana.
2. Seleccione el comando del menú de acceso directo y suelte el botón del ratón.



### Paletas flotantes acoplables

La mayoría de las paletas e inspectores de Dreamweaver pueden combinarse en una única paleta con fichas de selección. Esto facilita el acceso a la información sin saturar el espacio de trabajo. (El lanzador, el inspector de propiedades, la ventana Sitio y el inspector de HTML no pueden acoplarse de esta forma.)

#### Para combinar dos o más paletas y crear una paleta con fichas de selección:

1. Arrastre una paleta flotante y colóquela sobre otra paleta flotante. Cuando vea aparecer un borde resaltado en la paleta de destino, suelte el ratón.
2. Haga clic en cualquiera de las fichas de la ventana para traerla a primer plano.





**Para evitar que una paleta se una a la paleta con fichas de selección:**

- Pulse la tecla Mayús mientras arrastra la paleta.

**Para eliminar una ventana de la paleta con fichas de selección:**

- Arrastre esta ficha hacia el exterior de la ventana.

***Introducción a la creación de documentos***

Los documentos son las páginas que los usuarios ven cuando visitan un sitio Web. Los documentos contienen texto e imágenes, además de otros elementos más sofisticados, como sonido, animación y vínculos con otros documentos.

Conforme cree y trabaje con los documentos, Dreamweaver generará automáticamente el código HTML subyacente. Use el inspector de HTML para examinar o editar el código fuente HTML. Los documentos se crean en Dreamweaver mediante páginas HTML en blanco o mediante plantillas. También puede abrir y modificar documentos HTML creados en otras aplicaciones.

Cuando edite un documento, podrá colocar el contenido en una página usando guías visuales, como las cuadrículas y las reglas, o la función de ajuste. Las imágenes de rastreo permiten imitar diseños de página.

El texto se agrega a los documentos escribiendo en la ventana de documento o pegando texto procedente de otros orígenes. Las imágenes, las reglas horizontales y otros objetos se agregan utilizando la paleta de objetos o los comandos del menú Insertar.

Conforme agregue contenido, podrá seleccionar y modificar objetos directamente en la ventana de documento. En algunos casos, es posible que tenga que seleccionar los marcadores que representan a los elementos de la página que no están visibles en la ventana de documento.

Use el cuadro de diálogo Propiedades de la página para configurar un documento y definir los elementos básicos de la página. El título de la página identifica al documento ante el usuario. Las imágenes de fondo, los colores de fondo y los colores del texto y los vínculos personalizan la página y permiten distinguir el texto normal del hipertexto.

Al elegir los colores, puede seleccionar un color del escritorio o la paleta de colores y especificar que desea limitar la selección a los colores seguros para la Web o que desea hacer coincidir los colores de forma exacta.

Dreamweaver proporciona una forma sencilla de ver y editar el contenido de la sección HEAD (encabezado) sin necesidad de editar directamente el código fuente HTML.



### **Crear documentos HTML nuevos**

Puede crear documentos HTML nuevos y vacíos en Dreamweaver o basar un documento nuevo en una plantilla. También puede abrir un documento HTML existente independientemente de cómo se haya creado.

Generalmente, los documentos HTML se crean para un sitio Web concreto.

### **Para abrir archivos HTML existentes:**

- Seleccione Archivo > Abrir.
- 

### **Para crear un documento HTML vacío:**

- Seleccione Archivo > Nuevo.

Si abre el inspector de HTML (seleccione Ventana HTML, HEAD y BODY para que pueda comenzar a trabajar. Mientras escriba en la ventana de documento o inserte objetos tales como tablas e imágenes, podrá dejar abierto el inspector de HTML y observar cómo se crea el código fuente HTML.

### **Para crear un nuevo documento basado en una plantilla:**

1. Elija Archivo > Nueva desde plantilla. Aparecerá un cuadro de diálogo con las plantillas disponibles para el sitio actual. Cuando utilice una plantilla, algunas partes del documento quedarán bloqueadas para que no puedan modificarse. Esto garantiza la coherencia cuando utilice una plantilla para múltiples documentos de un mismo sitio.
2. Seleccione una plantilla y haga clic en Seleccionar. Para modificar las partes editables de la plantilla, seleccione el contenido del marcador de posición y escriba para reemplazarlo. Las partes no editables de la plantilla se identifican mediante un color de resaltado.



### **Usar guías visuales en el proceso de diseño**

Dreamweaver cuenta con numerosas funciones para ayudarle a diseñar documentos y predecir la apariencia final que tendrán en los exploradores. Puede:

- Ajustar instantáneamente el tamaño deseado para la ventana de documento y comprobar si caben los elementos en la página.
- Usar reglas que sirvan de pista visual para la colocación y el cambio de tamaño de las capas o las tablas.
- Usar una imagen de rastreo como fondo de la página para ayudarle a imitar un diseño creado en una aplicación de edición de ilustraciones o imágenes.
- Usar la cuadrícula para lograr una mayor precisión en la colocación de las capas. Las marcas de cuadrícula en la página le ayudan a alinear las capas y, cuando está activada la función de ajuste, a alinear las capas automáticamente con la cuadrícula al crearlas o moverlas. (Los demás objetos, como las tablas, las imágenes y los párrafos, no se ajustan a la cuadrícula.)

### **Cambiar el tamaño de la ventana de documento**

Las dimensiones actuales (en píxeles) de la ventana de documento, así como varios de los tamaños de monitores más comunes, aparecen en el menú emergente Tamaño de ventana de la barra de estado de la ventana. Para lograr un diseño de página que tenga una apariencia adecuada en una resolución concreta (o en varias resoluciones distintas), puede ajustar la ventana de documento con cualquiera de los tamaños enumerados en el menú emergente.

### **Para cambiar los valores que aparecen en el menú emergente Tamaño de ventana:**

1. Elija Edición > Preferencias y seleccione Barra de estado.
2. Haga clic en cualquiera de los valores de Ancho o Alto de la lista de tamaños de ventana y escriba un nuevo valor. Para conseguir que la ventana de documento se ajuste sólo a un ancho específico (sin modificar el alto), seleccione un valor de altura y elimínelo.
3. Haga clic en el campo Descripción para introducir el texto descriptivo sobre un tamaño específico. Por ejemplo, puede escribir "SVGA" o "average PC" junto a la entrada para un monitor de 800 x 600 píxeles, y "Mac 17 pulg." junto a la entrada para un monitor de 832 x 624 píxeles.



**Para agregar un valor al menú emergente Tamaño de ventana:**

1. Elija Edición > Preferencias > Barra de estado.
2. Haga clic en el último valor de la lista y pulse Tab tres veces para crear una nueva fila.
3. Introduzca valores para Ancho, Alto y Descripción.

**Usar una imagen de rastreo**

Use una imagen de rastreo como guía para la recreación del diseño de una página diseñada en una aplicación gráfica. Una imagen de rastreo es una imagen JPG, GIF o PNG que se sitúa en el fondo de la ventana de documento. Puede ocultar la imagen, configurar su opacidad y cambiar su posición.

La imagen de rastreo sólo se encuentra visible en Dreamweaver. Ésta nunca puede verse en la página desde un explorador. Cuando está visible la imagen de rastreo, la imagen y el color de fondo no están visibles en la ventana de documento; no obstante, se encontrarán visibles cuando la página se muestre en un explorador.

**Para colocar una imagen de rastreo en la ventana de documento:**

1. Seleccione Ver > Imagen de rastreo > Cargar.
2. En el cuadro de diálogo que aparece a continuación, seleccione una imagen y haga clic en Aceptar.
3. Aparecerá el cuadro de diálogo Propiedades de la página. Especifique la transparencia para la imagen arrastrando el control deslizante Transparencia Imagen. También puede elegir una imagen de rastreo o cambiar la transparencia de la imagen de rastreo actual en cualquier momento desde el cuadro de diálogo Propiedades de la página seleccionando Modificar > Propiedades de la página.

**Para mostrar u ocultar la imagen de rastreo:**

- Seleccione Ver > Imagen de rastreo > Mostrar.

Cuando esté visible la imagen de rastreo, la imagen y el color de fondo no estarán visibles.



**Para cambiar la posición de una imagen de rastreo, lleve a cabo una de estas operaciones:**

- Para especificar la posición de la imagen de rastreo, elija Ver > Imagen de rastreo > Ajustar posición y después introduzca los valores de coordenadas X e Y.
- Para mover la imagen de píxel en píxel, utilice las teclas de flecha.
- Para mover la imagen de 5 en 5 píxeles, pulse Mayús y las teclas de flecha.
- Para mover de nuevo la imagen de rastreo hasta la esquina superior izquierda de la ventana de documento (0,0), elija Ver > Imagen de rastreo > Restablecer posición.

**Agregar texto e insertar objetos**

Agregue contenido a sus páginas escribiendo o pegando texto e insertando objetos tales como imágenes, tablas y capas.

**Para agregar texto al documento, lleve a cabo una de las siguientes operaciones:**

- Escriba texto directamente en la ventana de documento.
- Copie texto de otra aplicación, coloque el cursor en la ventana de documento y elija Edición > Pegar como texto. El formato de texto aplicado en la otra aplicación no se conserva, pero sí los saltos de línea.

**Para insertar tablas, imágenes y otros objetos en el documento, lleve a cabo una de las siguientes operaciones:**

- Use los comandos del menú Insertar para insertar los objetos especificados en la posición actual del cursor en el documento.
- Elija Ventana > Objetos para abrir la paleta de objetos. Localice el tipo de objeto que desea y haga clic en el objeto o arrástrelo para insertarlo en la ventana de documento.

Para la mayoría de los objetos, aparece un cuadro de diálogo en el que se le solicita que seleccione opciones o el archivo deseado. Para ocultar el cuadro de diálogo, elija Edición > Preferencias, seleccione General y anule la selección de la opción Mostrar diálogo al insertar objetos.



### Seleccionar elementos en la ventana de documento

Normalmente, para seleccionar un elemento sólo es necesario hacer clic en él. Si un elemento es invisible, es posible que tenga que convertirlo en visible para poder seleccionarlo.

Utilice estas técnicas para seleccionar elementos:

- Para seleccionar un elemento de la ventana de documento, arrastre el puntero hasta el elemento y haga clic en él.
- Para seleccionar un elemento invisible, elija Ver > Elementos invisibles y haga clic en el marcador del elemento.

Algunos objetos aparecen en un lugar de la página distinto a aquél en el que se ha insertado el código. Por ejemplo, una capa puede situarse en cualquier lugar de la página, pero el código que define a la capa se encuentra en un lugar fijo. Dreamweaver muestra marcadores para indicar la posición del código correspondiente a los elementos invisibles.

- Para ver el código HTML asociado al texto u objeto seleccionado, elija Ventana > HTML para abrir el inspector de HTML.
- Para seleccionar código HTML sin abrir el inspector de HTML, haga clic en una etiqueta del selector de etiquetas, situado en la parte inferior izquierda de la ventana de documento. El selector de etiquetas siempre muestra las etiquetas que controlan la selección o la posición actual del cursor. Por ejemplo, si ha definido un vínculo para una imagen, el código HTML tendrá una apariencia semejante a ésta:

```
<a href="http://www.macromedia.com"></a>
```

Al hacer clic en la imagen de la ventana de documento, se selecciona ``.

Para seleccionar el vínculo, haga clic en la imagen de la ventana de documento y luego haga clic en la `<a>` que aparece en el selector de etiquetas.



## Curso Práctico.

En este curso práctico se muestra cómo utilizar Dreamweaver para editar y actualizar un sitio Web.

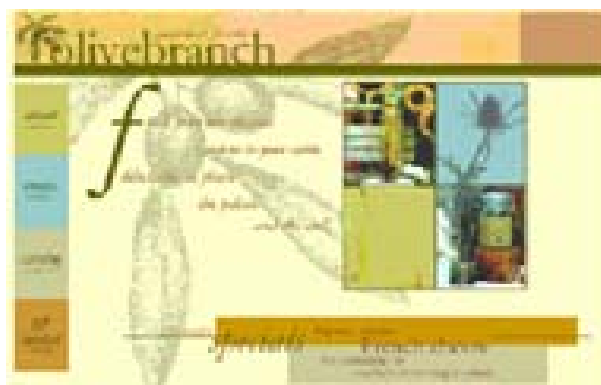
Al realizar este curso práctico, editará un sitio Web de una empresa ficticia, Olivebranch Gourmet Foods, una granja dedicada a la venta de productos para gourmets.

Al visitar el sitio Web de Olivebranch, los clientes tendrán oportunidad de leer la especialidad del día, además de examinar las ofertas de vinos, quesos, mostazas y aceites que figuran en el catálogo en línea. Los clientes también tendrán oportunidad de conocer más detalles sobre Olivebranch y sobre los eventos que Olivebranch patrocina

### ***Obtenga una vista previa del sitio Web finalizado.***

Para ver el sitio de Olivebranch finalizado:

1. Para ver el sitio de Olivebranch terminado > Abrir. Acceda a la carpeta de la aplicación Dreamweaver, abra la carpeta Tutorial y luego la carpeta Olivebranch\_site.
2. En la carpeta Olivebranch\_site, seleccione index.htm para abrir la página principal de Olivebranch en la ventana de documento. No edite esta página, ya que está totalmente finalizada. Usted editará una versión alternativa de esta página.
3. Elija Archivo > Vista previa en el explorador y luego seleccione el explorador con el que desea ver la página principal de Olivebranch. (Utilice un explorador de la versión 4.0 o superior para ver este sitio.)



**Nota:** Debe tener Flash Player instalado en su explorador predeterminado para ver las especialidades semanales de la página principal de Olivebranch. Si no dispone de Flash Player, localice el instalador en la carpeta Flash del CD de Dreamweaver o descárguelo de <http://www.macromedia.com/shockwave/download/>.



4. Pase el ratón por encima de los cuatro elementos del lado izquierdo de la página (*about, events, etc.*) y observe que los elementos se resaltan para indicar que son vínculos activos. Haga clic en cualquier de estos elemento para explorar las correspondientes páginas.
5. Cierre el explorador cuando termine de ver el sitio.

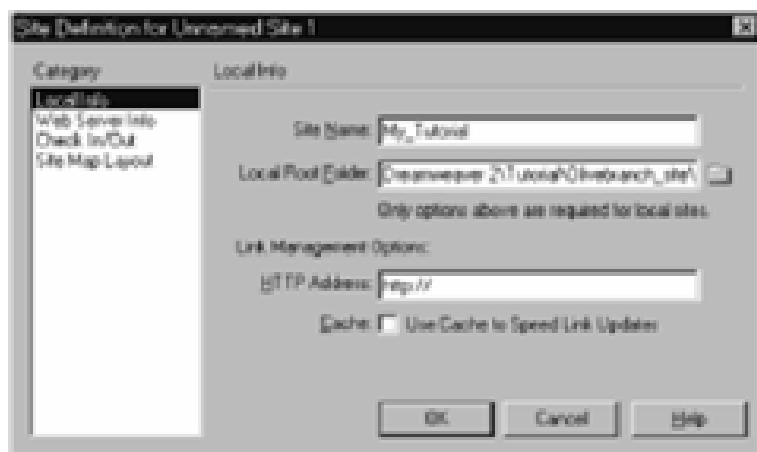
### ***Definir un sitio local***

Para comenzar a trabajar con Dreamweaver, deberá crear un sitio local. Este sitio define la estructura de las páginas que va a crear. Un sitio es un lugar de almacenamiento para todos los documentos y archivos pertenecientes a un sitio Web. Un sitio local debe contar con un nombre y una carpeta raíz local que indique a Dreamweaver el lugar en el que tiene intención de almacenar todos los archivos del sitio. Debe crear un sitio local por cada sitio Web con el que trabaje.

Para este curso práctico, deberá especificar la carpeta Olivebranch\_site como carpeta del sitio local.

### **Para crear un sitio local:**

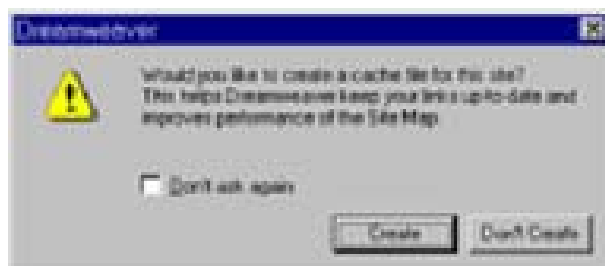
1. Abra el cuadro de diálogo Definición de sitio en Dreamweaver del siguiente modo:
  - En Macintosh, elija Sitio > Nuevo sitio.
  - En Windows, elija Archivo > Nuevo sitio.
2. En el cuadro de diálogo Definición de sitio, asegúrese de que Datos locales está seleccionado en la lista Categoría.
3. Asigne al sitio el nombre My\_Tutorial escribiéndolo en el campo Nombre del sitio. El nombre del sitio local es en realidad un sobrenombre que lleva directamente a la carpeta que ha definido como sitio local.
4. Haga clic en la carpeta de archivos situada a la derecha del campo Carpeta raíz local, acceda a la carpeta Olivebranch\_site y haga clic en Seleccionar.



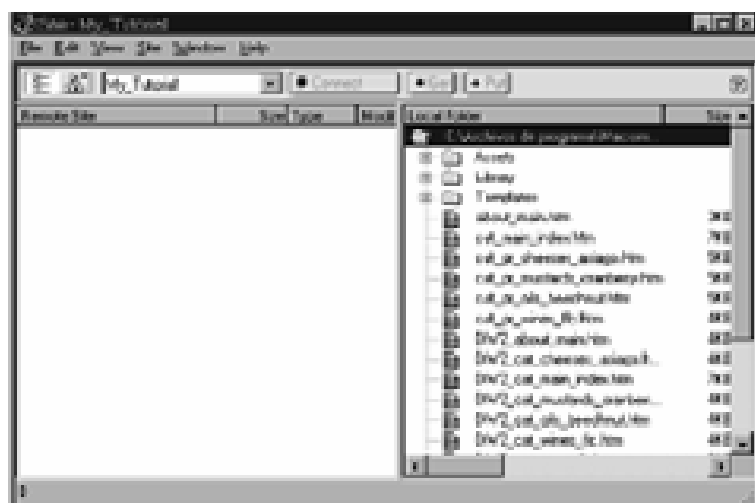




- Haga clic en Aceptar y luego en Crear cuando se le pregunte si desea crear un archivo de caché para el sitio.



El caché de los archivos en la carpeta Olivebranch\_site crea un registro de los archivos existentes para que Dreamweaver pueda actualizar rápidamente los vínculos al mover, cambiar el nombre o eliminar un archivo. La ventana Sitio mostrará a continuación una lista de todas las carpetas y archivos contenidos en el sitio local My\_Tutorial. La lista también actúa como administrador de archivos, lo que permite copiar, pegar, eliminar, mover y abrir archivos del mismo modo que en el explorador del ordenador.



- Cierre la ventana de documento para index.htm, pero deje abierta la ventana Sitio.



### ***Editar la página principal de Olivebranch***

Ahora que ya ha configurado una estructura para el sitio Olivebranch que está creando, abra la versión incompleta de la página principal. Deberá crear vínculos y elegir un color de fondo, una imagen de fondo y un título para la página siguiendo el modelo de la página principal de Olivebranch de la versión terminada.

### **Para abrir en Dreamweaver la página principal de Olivebranch ya terminada.**

1. Desde la ventana Sitio, haga doble clic en DW2\_index.htm.
2. Cierre la ventana Sitio.

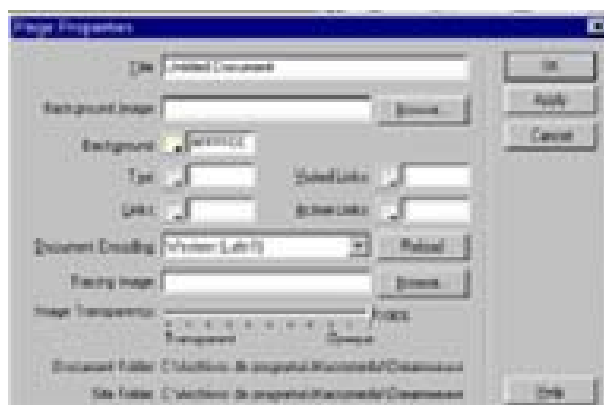
### **Definir el color y la imagen de fondo**

Si utiliza una imagen y un color de fondo, el color aparecerá mientras se carga la imagen, lo que crea un fondo más atractivo para los usuarios mientras esperan a que se cargue la imagen. Si la imagen de fondo tiene píxeles transparentes, el color de fondo se verá a través de ellos.

### **Para definir un color de fondo para la página:**

1. Elija Modificar > Propiedades de la página para abrir el cuadro de diálogo Propiedades de la página.
2. Cambie el color de fondo predeterminado escribiendo #FFFFCC en el campo Fondo.

En este caso, usted ya conoce el color de fondo deseado. También puede elegir un color de la paleta o utilizar el cuentagotas para elegir el color de un objeto de la página.



3. Haga clic en Aplicar para aplicar el color de fondo.  
Inmediatamente después de hacer clic en Aplicar en el cuadro de diálogo Propiedades de la página, la página se actualizará en la ventana de documento.



A continuación, especifique una imagen de fondo para la página.

**Para definir una imagen de fondo para la página:**

1. Haga clic en el botón Examinar (Windows) o Seleccionar (Macintosh) situado junto al campo Imagen de fondo.
2. Seleccione home\_bg.jpg de la carpeta Assets, dentro de la carpeta Olivebranch\_site.
3. Haga clic en Aplicar para agregar la imagen de fondo a la página.
4. Deje abierto por ahora el cuadro de diálogo Propiedades de la página.

Con el color y la imagen de fondo ya definidos, la página principal debe tener ahora esta apariencia:



**Definir el título de la página**

El título de una página HTML ayuda a los usuarios a conocer lo que están viendo mientras exploran; también identifica a la página en listas de historial y de marcadores. Si no asigna ningún nombre a una página, ésta aparecerá en la ventana del explorador, así como en las listas de marcadores y de historial como *Documento sin título*.

**Para definir el título de una página:**

1. En el campo Título del cuadro de diálogo Propiedades de la página, escriba *Olivebranch Gourmet Foods* como nombre de la página principal y luego haga clic en Aceptar.  
La barra de título se actualiza para reflejar el nombre asignado al archivo.
2. Elija Archivo > Guardar para guardar los cambios realizados.



### Crear un mapa del sitio

El mapa de un sitio proporciona una representación visual de alto nivel de la estructura de un sitio local. También puede utilizar el mapa del sitio para agregar nuevos archivos al sitio, para agregar, eliminar y cambiar vínculos y para crear una imagen BMP o PICT del sitio que podrá exportar e imprimir desde una aplicación de edición de imágenes.

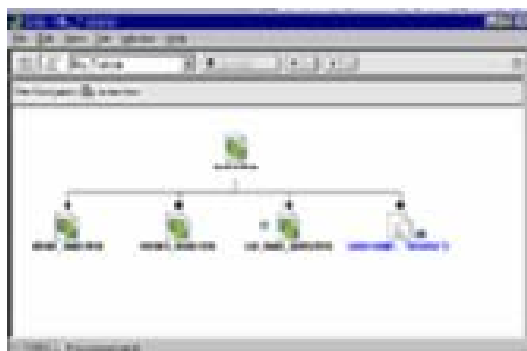
La página principal de un sitio siempre aparece en la parte superior del mapa del sitio; bajo la página principal aparecen los archivos con los que ésta tiene vínculos. Si la carpeta que define como raíz del sitio contiene un archivo denominado index.htm, Dreamweaver lo utilizará automáticamente como página principal del mapa del sitio; dado que la página principal del sitio My\_Tutorial se denomina en realidad DW2\_index.htm, redefinirá la página principal al personalizar la apariencia del mapa del sitio.

### Para crear un mapa del sitio:

- En la ventana Sitio, pulse y mantenga pulsado el icono Mapa del sitio, situado en la esquina superior izquierda, y elija Mapa y archivos del menú emergente.



Aparecerá la ventana Sitio con dos vistas del sitio local: a la izquierda aparece un árbol del mapa del sitio que representa la estructura del sitio Olivebranch ya acabado (con index.htm como página principal), mientras que a la derecha aparece la lista de archivos que utilizó previamente.

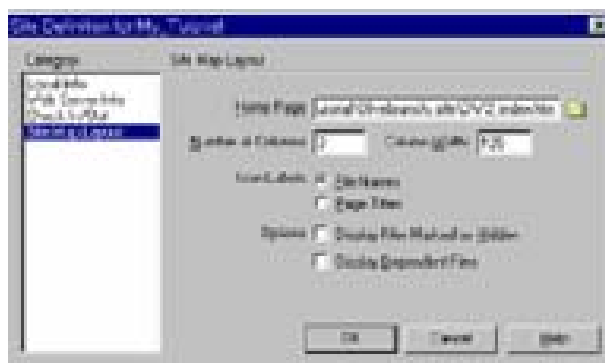


Redefina ahora la página principal para el sitio de manera que utilice la versión de la página principal del curso práctico en lugar de la versión acabada.



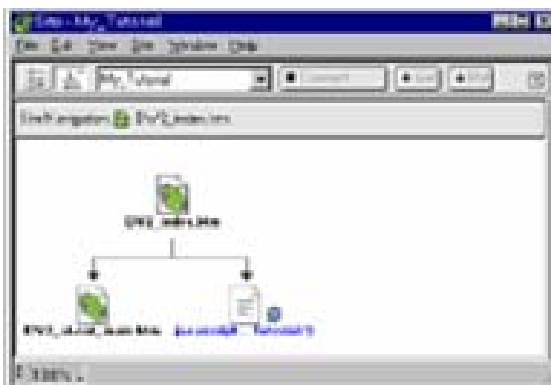
**Para redefinir la página principal y personalizar la apariencia del mapa del sitio:**

1. Abra el cuadro de diálogo Definición de sitio del siguiente modo:
  - En Windows, elija Ver > Diseño de la barra de menús de la ventana Sitio.
  - En Macintosh, elija Sitio > Ver mapa del sitio > Diseño.
2. Seleccione Diseño de mapa del sitio de la lista Categoría del cuadro de diálogo Definición de sitio.
3. Especifique la nueva página principal del sitio haciendo clic en la carpeta de archivos situada junto al campo Página principal y accediendo al archivo DW2\_index.htm de la carpeta Olivebranch\_site, incluida a su vez en la carpeta Tutorial.
4. Defina Número de columnas con el valor 3.



5. Haga clic en Aceptar para cerrar el cuadro de diálogo Definición de sitio y regresar a la ventana Sitio.

El Mapa del sitio se actualizará para reflejar el cambio, ahora con la versión de la página principal del curso práctico como núcleo del mapa del sitio.



En estos momentos, la versión de la página principal del curso práctico contiene tan sólo un vínculo. En unos instantes deberá agregar más vínculos a la página principal del curso práctico.

6. Deje abierta por el momento la ventana Sitio para poder observar cómo se actualiza al agregar vínculos a la página principal.



### Crear vínculos

Las imágenes de la columna izquierda de la página principal guían a los visitantes por las páginas del sitio de Olivebranch. La imagen superior, en la que puede leerse *about*, ya está vinculada con la página correspondiente del sitio. Deberá agregar vínculos a otros dos gráficos, *events* y *catalog*, de manera que también estén vinculados con otras páginas del sitio. (En ningún momento tendrá que manipular la imagen *gift basket*.) En primer lugar, agregue un vínculo del gráfico *events* a la página Events utilizando el inspector de propiedades.

#### Para crear un vínculo mediante el inspector de propiedades:

1. Haga clic en la barra de título de la ventana de documento que contiene DW2\_index.htm para activarla o seleccione el nombre del archivo del menú Ventana.
2. Haga clic en la etiqueta *events* para seleccionarla en la ventana de documento.



3. Elija Ventana > Propiedades para abrir el inspector de propiedades si es que no está ya abierto.

El inspector de propiedades muestra información acerca de la imagen seleccionada.



4. En el inspector de propiedades, haga clic en la carpeta de archivos situada junto al campo Vínculo vacío.
5. En el cuadro de diálogo Seleccionar archivo HTML, acceda a la carpeta Olivebranch\_site, elija DW2\_events\_main.htm y haga clic en Seleccionar.

El archivo con el que está creando el vínculo aparecerá en el campo Vínculo del inspector de propiedades.

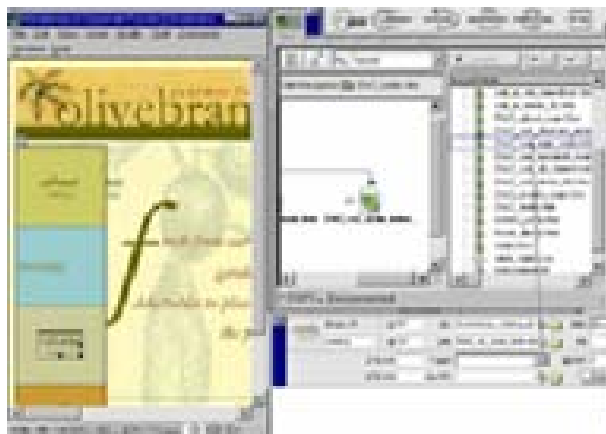


A continuación agregará un vínculo al gráfico *catalog* mediante el inspector de propiedades y la ventana Sitio.

**Para crear un vínculo mediante el inspector de propiedades y la ventana Sitio:**

1. Haga clic en la barra de título de la ventana Sitio para activarla, o bien elija Ventana > Archivos del sitio.
2. Si es preciso, cambie el tamaño de la ventana de documento para que pueda colocar el lado izquierdo de la ventana de documento y la ventana Sitio uno junto al otro.
3. Haga clic en la etiqueta *catalog* para seleccionarla en la ventana de documento.
4. En el inspector de propiedades, arrastre el icono de señalización de archivo (situado junto al campo Vínculo) hasta la ventana Sitio y señale al archivo DW2\_cat\_main\_index.htm.

Aparecerá la ruta completa al archivo en el campo Vínculo del inspector de propiedades para la imagen *catalog*.



Inmediatamente después de soltar el botón del ratón, se actualizará el mapa del sitio para reflejar el vínculo que acaba de agregar. Un signo más (Windows) o una flecha de ampliación (Macintosh) situada junto a cualquier elemento del mapa del sitio indica que hay más elementos asociados a dicho elemento. Haga clic en el signo más o en la flecha de ampliación para ampliar el árbol de forma que muestre los elementos asociados; haga clic en el signo menos (-) o en la flecha de ampliación para reducir la vista del mapa del sitio.

5. Cierre el inspector de propiedades, pero deje abierta por el momento la ventana Sitio.
6. Elija Archivo > Guardar para guardar todos los cambios realizados en la página principal.
7. Seleccione Archivo > Cerrar para cerrar la página.



### ***Crear un diseño de página complejo***

Al igual que ocurre con la página principal de Olivebranch, la página About Us tiene un archivo relacionado con el curso práctico que ya se ha iniciado automáticamente. Deberá terminar de rellenar la página About Us del curso práctico de forma que coincida con la versión ya acabada. Deberá comenzar abriendo la versión ya acabada de la página About Us en un explorador para poder consultarla mientras trabaja.

#### **Para obtener una vista previa de la página About Us ya acabada en un explorador:**

1. Elija Archivo > Abrir y seleccione about\_main.htm de la carpeta Olivebranch\_site, incluida a su vez en la carpeta Tutorial. No edite esta página, ya que pertenece al sitio ya acabado.
2. Elija Archivo > Vista previa en el explorador y seleccione un explorador de la versión 4.0.



Deje la ventana del explorador abierta en segundo plano para consultarla posteriormente.

3. En Dreamweaver, elija Archivo > Cerrar para cerrar la ventana de documento que contiene la página About Us ya acabada.

Seguidamente, abra el archivo parcialmente realizado de About Us, correspondiente al curso práctico, para editarlo en Dreamweaver.





**Para abrir en Dreamweaver el archivo About Us parcialmente realizado.**

- En la ventana Sitio de Dreamweaver, haga doble clic en el archivo DW2\_about\_main.htm.



**Convertir una tabla en capas**

Las tablas son de gran utilidad para crear diseños de página complejos y además son compatibles con los exploradores de las versiones 3.0 y 4.0. Las capas son incluso más útiles para crear diseños de página complejos, ya que es fácil cambiar de posición los elementos de la página arrastrándolos cuando se han colocado en capas. No obstante, los exploradores de la versión 3.0 no admiten capas.

Con Dreamweaver podrá aprovechar las ventajas de las tablas y las capas alternando rápidamente entre ellas hasta que el diseño de la página sea satisfactorio. La página resultante, en formato de tabla, tendrá la misma apariencia en los exploradores de las versiones 3.0 y 4.0.



La página About Us (acerca de nosotros) se ha iniciado usando una tabla para el formato. Comience convirtiendo las celdas de tabla existentes en capas.

**Para convertir las celdas de tabla existentes en capas:**

1. Elija Modificar > Diseño > Reubicar contenido usando capas.
2. En el cuadro de diálogo que aparece a continuación, anule la selección de las opciones Mostrar cuadrícula y Ajustar a cuadrícula, pero deje seleccionadas las demás opciones.

La opción Ajustar a cuadrícula hace que las capas se ajusten a la ubicación de cuadrícula más cercana al crearlas o modificarlas. Aunque esto puede ayudarle a alinear las capas, en este caso le impediría mover las capas libremente por la página, que es justamente lo que deberá hacer.

3. Haga clic en Aceptar para cerrar el cuadro de diálogo y convertir las celdas de tabla en capas.

Las celdas de tabla se convertirán en capas y aparecerá la paleta de capas para ayudarle a controlar todas las capas de la página actual.



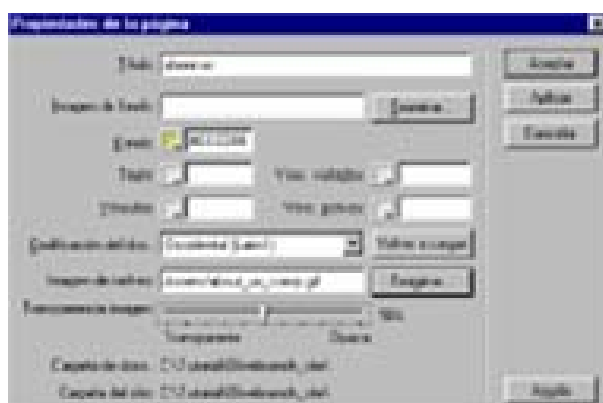


### Agregar una imagen de rastreo como guía de diseño

Puede utilizar una imagen de rastreo JPG, GIF o PNG previamente diseñada en una aplicación gráfica como guía para la creación de una página Web. La imagen de rastreo actúa como guía de fondo al diseñar una página en la ventana de documento. Utilizará la imagen de rastreo para colocar capas en el documento About Us de forma que el diseño de la página coincida con la imagen de rastreo situada debajo.

### Para cargar una imagen de rastreo:

1. Seleccione Ver > Imagen de rastreo > Cargar.
2. Seleccione about\_us\_comp.gif en la carpeta Assets y haga clic en Seleccionar.
3. En el cuadro de diálogo Propiedades de la página, utilice el control deslizante Transparencia imagen para definir la opacidad de la imagen de rastreo en el 50%.



La configuración del nivel de transparencia en el 50% hace que la imagen de rastreo se muestre atenuada en la ventana de documento, lo que facilita la distinción entre la imagen de rastreo y los elementos editables de la página.

4. Haga clic en Aceptar para agregar la imagen de rastreo y cerrar el cuadro de diálogo.

Aparecerá una imagen de rastreo en el espacio de trabajo con las capas ya existentes sobre ella, aunque aún sin alinear con la imagen de rastreo. (Si no aparece ninguna imagen de rastreo, asegúrese de que hay una marca junto a Mostrar al seleccionar Ver > Imagen de rastreo > Mostrar.)

Al cargar una imagen de rastreo, la imagen y el color de fondo del documento no se encuentran visibles en la ventana de documento, aunque sí aparecerán cuando vea la página en un explorador.



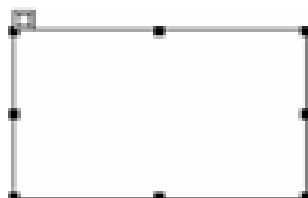
La imagen de rastreo en sí se encuentra visible sólo al editar la página en la ventana de documento, mientras que no aparece nunca al cargar la página en un explorador.

### **Colocar las capas**

A continuación mueva las capas creadas a partir de la tabla para que coincidan con los elementos de la imagen de rastreo y repita el diseño.

#### **Para colocar las capas en la página:**

1. Haga clic en el borde de la capa que contiene el texto sobre Olivebranch para seleccionarla. Una capa seleccionada tiene la siguiente apariencia:



2. Seleccione el manejador de la capa y arrástrelo (o utilice las teclas de flecha) para llevarlo hasta el texto de la imagen de rastreo, cambiando el tamaño de la capa si es preciso para que coincida con el del área del bloque de texto de la imagen de rastreo.

Dado que los dos bloques contienen textos diferentes, las palabras no se alinearán perfectamente sobre la imagen de rastreo en el espacio de trabajo, pero, ya que la imagen de rastreo sólo aparece en el espacio de trabajo, el texto de la capa del documento aparecerá de forma normal en un explorador.





3. Siga los mismos pasos con la capa que contiene la letra O para llevarla hasta la letra O de la imagen de rastreo.



### **Agregar nuevas capas**

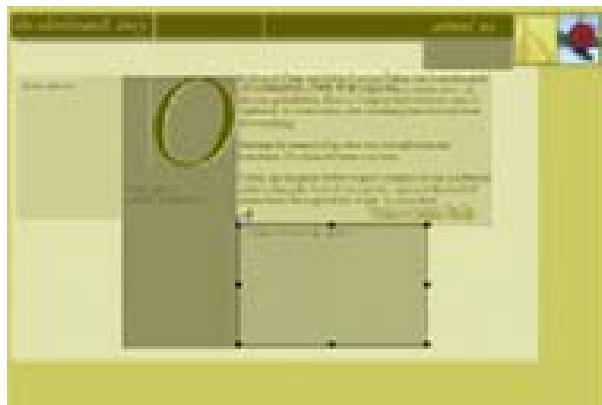
A continuación agregue capas para que coincidan con las partes de la imagen de rastreo que aún no aparecen en la página.

### **Para agregar nuevas capas a una página:**

1. Haga clic en un área vacía de la ventana de documento. Asegúrese de que el cursor no está dentro de la capa existente, ya que, de ser así, crearía capas anidadas, lo que posteriormente le impediría convertir de nuevo las capas en una tabla.
2. Seleccione Insertar > Capa para agregar una nueva capa a la página.
3. Mueva la capa hasta el área cuadrada de la imagen de rastreo en la que pone "Diana close-up photo." Dado que está seleccionada la opción Evitar solapamiento en la paleta de capa, no podrá colocar las capas unas encima de otras. Es posible que tenga que cambiar el tamaño de la capa para poder arrastrarla a un lugar en el que no se solape con ninguna otra.



4. Seleccione la capa y cambie su tamaño, si es preciso, para que coincida con el del área de la imagen de rastreo.



5. Repita los mismos pasos para agregar otras capas a la página sobre las áreas de la imagen de rastreo en las que puede leerse "Farm photo (with daughter)" y "Tree photo."

#### Agregar imágenes

A continuación inserte gráficos en cada una de las capas y, seguidamente, alinee los gráficos con la imagen de rastreo.

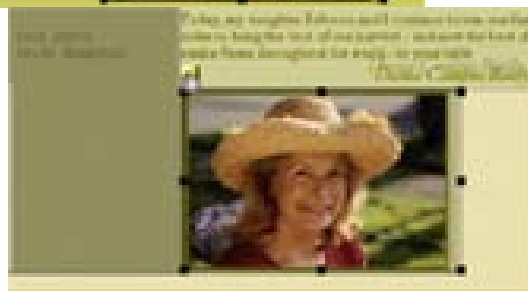
#### Para insertar gráficos en las capas y alinearlos sobre la imagen de rastreo:

1. Haga clic una sola vez en el interior de la capa "Diana close-up photo" para colocar el cursor dentro de ella sin seleccionarla.
2. Seleccione Insertar > Imagen y seleccione about\_diana.jpg de la carpeta Assets para agregar la imagen a la capa.
3. Una vez que aparezca la imagen en la capa, haga clic en el borde de la capa para seleccionar la capa entera y luego utilice las teclas de flecha arriba, abajo, izquierda y derecha para alinear el gráfico con la imagen de rastreo. (Si es preciso, cambie el tamaño de la capa de nuevo para que se ajuste mejor al del área de la imagen de rastreo.)

Antes :



Después :





4. Repita estos pasos para añadir la imagen about\_daughter.jpg de la carpeta Assets a la capa "Farm photo (with daughter)" y la imagen about\_tree.jpg, también de la carpeta Assets, a la capa "Tree photo".



5. Cierre la paleta de capa.

#### **Convertir capas de nuevo en una tabla**

Ahora que ya ha dispuesto el formato de la página exactamente del modo deseado, convierta las capas en una tabla para que la página se muestre correctamente tanto en exploradores de la versión 3.0 como de la versión 4.0.

#### **Para convertir todas las capas de nuevo en una sola tabla:**

1. Elija Modificar > Diseño > Convertir capas en tabla.
2. Haga clic en Aceptar para aceptar las opciones predeterminadas del cuadro de diálogo Convertir capas en tabla.

Dreamweaver no puede crear una tabla a partir de capas solapadas, razón por la cual utilizó la opción Evitar solapamientos para restringir la colocación de las capas al crearlas a partir de la tabla original.

#### **Obtenga una vista previa de la página en un explorador.**

Ahora obtenga una vista previa de la página About Us que acaba de editar.

#### **Para obtener una vista previa de la página en un explorador:**

1. Pulse F12 para ver el documento en el explorador de la Web predeterminado. No es preciso que guarde un documento antes de obtener su vista previa. Todas las funciones relacionadas con el explorador funcionan al obtener una vista previa de un documento.



2. Compare el archivo en el que acaba de trabajar con la página About Us terminada que abrió anteriormente en un explorador.
3. Cuando termine de ver el archivo, cierre ambas ventanas del explorador.
4. Regrese a Dreamweaver y elija Archivo > Guardar para guardar los cambios realizados en la página About Us.
5. Seleccione Archivo > Cerrar para cerrar la página.

### ***Editar una tabla***

En la página Events (eventos) de Olivebranch se enumeran conciertos, exposiciones y festivales patrocinados por la granja Olivebranch. Los eventos de Olivebranch se muestran en una tabla en la que se indica el lugar (where), la fecha (when) y la naturaleza de cada evento (what).

El archivo del curso práctico para la página Events contiene una tabla completa de eventos. Deberá editar esta tabla moviendo las columnas y ordenando la información contenida en las celdas.

#### **Para abrir la página Events del curso práctico:**

1. En la ventana Sitio, haga doble clic en DW2\_events\_main.htm en la lista. Si no ve la ventana Sitio, elija Ventana > Archivos del sitio para abrirla o activarla. La tabla de la página tiene esta apariencia:

When	Where	What
11/11/11 Fri - Sun	Play House Live Theater	Concert / Music
11/11/11 Fri - Sat	Los Angeles Convention Center	Rock Concert
11/11/11 Fri - Sat	Los Angeles Convention Center	Art Show
11/11/11 Fri - Sat	Los Angeles Convention Center	Concert / Music
11/11/11 Fri - Sat	Los Angeles Convention Center	Concert / Music
11/11/11 Fri - Sat	Los Angeles Convention Center	Concert / Music
11/11/11 Fri - Sat	Los Angeles Convention Center	Concert / Music

2. Deje abierta la ventana Sitio, pero envíela al fondo.

#### **Formatear la tabla**

Mueva la columna Where del lado derecho de la tabla al izquierdo para convertirla en la primera columna de la tabla.





### Para mover columnas dentro de una tabla:

1. Haga clic en la celda Where de la parte superior de la columna y arrastre el puntero del ratón hasta la última celda de la columna para seleccionar la columna entera. También puede seleccionar una columna dejando el puntero del ratón exactamente sobre el borde superior de la columna, sin hacer clic, hasta que aparezca la flecha de selección; después haga clic una vez para seleccionar la columna completa. (Si coloca el puntero del ratón sobre el borde de la tabla, seleccionará toda la tabla.)
2. Elija Edición > Cortar.
3. Haga clic en el interior de la celda When. (No seleccione la celda.)
4. Elija Edición > Pegar. La columna Where se convertirá en la primera columna de la tabla.

where	when	what
Where: 100%	100%	When: 100%
Where: 100%	100%	When: 100%
Where: 100%	100%	When: 100%
Where: 100%	100%	When: 100%
Where: 100%	100%	When: 100%
Where: 100%	100%	When: 100%
Where: 100%	100%	When: 100%
Where: 100%	100%	When: 100%

### Ordenar la tabla

A continuación, ordene las celdas de la tabla alfabéticamente por lugar (where).

### Para ordenar las celdas de la tabla:

1. Haga clic en cualquier lugar del interior de la tabla y elija Comandos > Ordenar tabla.
2. En el cuadro de diálogo Ordenar tabla, especifique las siguientes opciones:
  - Ordenar por: Columna 1
  - Orden: Alfabético ascendente
  - Luego por: Columna 2
  - Orden: Numérico ascendente





El primer orden (Ordenar por) ordena la tabla alfabéticamente por el contenido de la primer columna. El segundo orden (Luego por) ordena la tabla numéricamente por el contenido de la segunda columna.

3. Haga clic en Aceptar para ordenar la tabla.

A continuación dará formato a la tabla centrando el contenido de las celdas de la columna When (cuándo).

**Para centrar el contenido de las celdas de la tabla:**

1. Haga clic en la primera celda situada debajo del encabezado de tabla When y arrastre el puntero del ratón hasta el final de la tabla para seleccionar todas las celdas situadas bajo la columna When.
2. Elija Modificar > Propiedades de la selección para abrir el inspector de propiedades.
3. Si no ve el menú Horiz en el inspector de propiedades, haga clic en la flecha de ampliación situada en la esquina inferior derecha para ver la lista completa de propiedades.



4. Elija Centro del menú Horiz.  
Se centrará el contenido de todas las celdas de la columna When.

When
11/11/11
11/11/11
11/11/11
11/11/11
11/11/11
11/11/11
11/11/11
11/11/11



### *Formatear texto usando estilos personalizados*

Un estilo es un grupo de atributos de formato que controla la apariencia de un bloque o un rango de texto. Una hoja de estilos incluye todos los estilos de un documento.

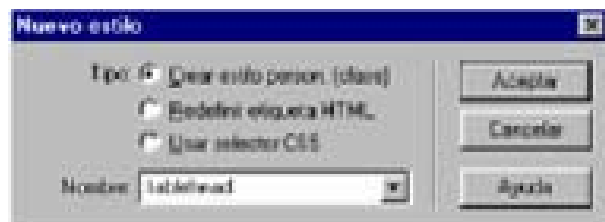
Cree un estilo personalizado para formatear los encabezados de la tabla de la página Events.

#### **Para crear un estilo personalizado:**

1. Elija Ventana > Estilos para abrir la paleta de estilos.
2. Haga clic en Hoja de estilos para abrir el cuadro de diálogo Editar hoja de estilos.



3. Haga clic en Nuevo en el cuadro de diálogo Editar hoja de estilos.
4. Asegúrese de que la selección de Tipo es Crear estilo person. (clase).
5. Escriba .tablehead como nombre del nuevo estilo y haga clic en Aceptar.





6. Con Tipo seleccionado en la lista de la izquierda del cuadro de diálogo Definición de estilo, elija la siguiente configuración de formato para el nuevo estilo:
  - Fuente: Arial, Helvetica, sans-serif
  - Tamaño: 18 puntos
  - Estilo: normal
7. Haga clic en Aceptar para cerrar el cuadro de diálogo Definición de estilo.
8. Haga clic en Listo para cerrar el cuadro de diálogo Editar hoja de estilos, que ahora muestra el estilo .tablehead.

A continuación, utilizará la paleta de estilos para aplicar el estilo .tablehead a los encabezados de la tabla de la página Events.

#### **Para aplicar un estilo personalizado:**

1. En la ventana de documento, seleccione las tres celdas de encabezado de la tabla pulsando la tecla Control (Windows) o Comando (Macintosh) y haciendo clic una sola vez en cada celda.
2. Haga clic en .tablehead de la paleta de estilo. La celda mostrará el nuevo estilo en el documento.



3. Cierre la paleta de estilo.
4. Guarde los cambios realizados en la página Events seleccionando Archivo > Guardar.
5. Seleccione Archivo > Cerrar para cerrar la página.

#### ***Aplicar una plantilla***

Puede utilizar plantillas para crear documentos para el sitio que tengan una estructura y una apariencia comunes. Las plantillas son útiles si desea asegurarse de que todas las páginas del sitio comparten determinadas características. Una vez que aplique una única plantilla a un grupo de páginas, podrá editar la información de todas estas páginas editando la plantilla y, seguidamente, aplicándola de nuevo a dichas páginas. Mientras que los elementos exclusivos de cada página (como el texto que describe el artículo a la venta) permanece sin cambios, los elementos comunes de la plantilla (como las barras de desplazamiento) se actualizan en todas las páginas que comparten dicha plantilla. La página de catálogo (Catalog) de Olivebranch tiene vínculos con diversas páginas de productos en las que se describen los productos que la empresa tiene a la venta. Dado que todas las páginas de productos utilizan un mismo diseño y formato, éstas se crean mediante una única plantilla.

derecho de la barra).



1. Cierre el explorador cuando termine de ver la página Catalog principal y las páginas de productos vinculadas a ella.
2. Regrese a Dreamweaver y elija Archivo > Cerrar para cerrar la página Catalog terminada.

A continuación, abra las páginas del catálogo parcialmente realizadas en un explorador.

**Para abrir la** En esta sección modificará una plantilla existente para cambiar las páginas de productos a las que ya ha aplicado la plantilla. Seguidamente, aplicará una plantilla distinta a dichas páginas de productos para cambiar el formato sin alterar su contenido exclusivo.

#### **Ver páginas de productos**

Comience viendo las páginas del catálogo ya acabado en un explorador.

#### **Para abrir la página Catalog de Olivebranch terminada:**

3. Elija Archivo > Abrir y seleccione cat\_main\_index.htm.
4. Seleccione Archivo > Vista previa en el explorador para abrir la página en una ventana del explorador.



5. Haga clic en los vínculos correspondientes a los vinos (wines), quesos (cheeses), mostazas (mustards) y aceites (oils) para ver muestras de páginas de productos.

Observe que todas las páginas de productos comparten la misma barra de exploración en la parte superior de la página. Además de contener vínculos con otras páginas de productos, la barra de exploración incluye un vínculo con la página Catalog principal y un vínculo de regreso a la página principal de Olivebranch (en el gráfico del extremo **versión del curso práctico de la página Catalog:**



1. Convierta la ventana Sitio en la ventana activa seleccionando Ventana > Archivos del sitio.
2. Localice el archivo DW2\_cat\_main\_index.htm en la lista y haga doble clic en él para abrirlo en la ventana de documento.
3. Pulse F12 para obtener una vista previa de la página Catalog en un explorador.
4. Haga clic en los vínculos correspondientes a los vinos, quesos, mostazas y aceites para ver las páginas de productos con las que va a trabajar. Al igual que en el caso del sitio finalizado, todas las páginas de productos utilizan la misma plantilla, por lo que presentan una apariencia muy similar. En este caso, no obstante, falta en todas las páginas el vínculo con la página principal del catálogo y el gráfico de la parte superior derecha vinculado a la página principal de Olivebranch.
5. Después de explorar los vínculos con las páginas de productos, cierre la ventana del explorador.
6. Regrese a Dreamweaver y elija Archivo > Cerrar para cerrar la página Catalog principal.

### Editar la plantilla

A continuación modificará la plantilla de las páginas de productos para reparar la barra de navegación partida. Una vez que haya reparado la barra de navegación en la plantilla, deberá volver a aplicar la plantilla a las páginas de productos para que la barra de navegación se actualice en todas las páginas que usan la plantilla.

### Para abrir el archivo de plantilla en la ventana de documento:

- En la ventana Sitio, haga doble clic en DW2\_cat\_product.dwt en la carpeta Templates de la carpeta Olivebranch\_site. Cada plantilla contiene regiones bloqueadas y editables. Las regiones bloqueadas sólo pueden editarse desde la propia plantilla; éstas aparecen en un color de resaltado en todas las páginas a las que se ha aplicado la plantilla. Las regiones editables son marcadores de posición para el contenido exclusivo de cada página a la que se ha aplicado la plantilla. En una plantilla, las regiones editables se encuentran resaltadas.



*En esta plantilla, la barra de exploración se encuentra en una región bloqueada, mientras que las áreas de texto y fotografías de productos son editables en cada página de producto correspondiente.*



A continuación, edite el archivo de plantilla. En primer lugar, agregue un vínculo con el gráfico del catálogo.

**Para agregar un vínculo del gráfico del catálogo con la página Catalog principal:**

1. Haga clic una sola vez en el gráfico del catálogo.
2. Elija Ventana > Propiedades para abrir el inspector de propiedades.
3. En el inspector de propiedades, haga clic en la carpeta de archivos situada junto al campo Vínculo y seleccione el archivo DW2\_cat\_main\_index.htm de la carpeta Olivebranch\_site.
4. Deje abierto el inspector de propiedades.

A continuación, agregue un gráfico en la esquina superior derecha de la página y vincúlelo con la página principal de Olivebranch.

**Para agregar un gráfico que sirva de vínculo con la página principal de Olivebranch.**

1. Haga clic en el interior de la celda vacía situada a la derecha de la imagen del catálogo.
2. Elija Insertar > Imagen y seleccione cat\_nav\_photos.jpg de la carpeta Assets. El gráfico aparecerá en la celda.



3. Asegúrese de que el gráfico que acaba de agregar a la celda está aún seleccionado. (Si no lo está, haga clic una vez para seleccionarlo.)
4. En el inspector de propiedades, haga clic en la carpeta de archivos situada junto al campo Vínculo y seleccione el archivo DW2\_index.htm de la carpeta Olivebranch\_site.
5. Cierre el inspector de propiedades.

Ahora que ya ha editado la plantilla, vuelva a aplicarla a las páginas de productos.

**Para volver a aplicar la plantilla a las páginas de productos del catálogo:**

1. Elija Archivo > Guardar para guardar los cambios.
2. Cuando se le pregunte si desea actualizar todos los documentos del sitio local que utilizan la plantilla, haga clic en Sí.



Aparecerá el cuadro de diálogo Actualizar páginas para mostrar el estado de las páginas del sitio conforme se vuelve a aplicar la plantilla.

3. Una vez que se hayan actualizado todos los archivos del sitio, cierre el cuadro de diálogo Actualizar páginas.

Dado que la página principal del catálogo contiene vínculos con cada una de las páginas de productos del sitio, puede utilizarla para obtener rápidamente una vista preliminar de todas las páginas de productos a las que ha vuelto a aplicar la plantilla. Abra la página principal del catálogo en un explorador y haga clic en los vínculos de las páginas de productos.

#### **Para ver las páginas de productos actualizadas:**

1. Haga doble clic en el archivo DW2\_cat\_main\_index.htm de la ventana Sitio para abrirlo de nuevo en la ventana de documento.
2. Pulse F12 para obtener una vista previa de esta página en el explorador principal o elija Archivo > Vista previa en el explorador para seleccionar un explorador distinto.
3. Haga clic en los vínculos correspondientes a los vinos, quesos, mostazas y aceites para acceder a las distintas páginas de productos.
4. En cada página de producto, haga clic en los vínculos con el catálogo y con la página principal de Olivebranch que agregó a la barra de exploración para observar cómo se han aplicado a las páginas los cambios realizados en la plantilla.
5. Cierre el explorador cuando termine de probar los vínculos de la barra de navegación de las páginas de productos.
6. Regrese a Dreamweaver y elija Archivo > Cerrar.

#### **Aplicar una plantilla diferente a una página**

Puede aplicar una nueva plantilla a una página aunque dicha página utilice ya una plantilla. El contenido de la página permanecerá sin cambios siempre y cuando la nueva plantilla contenga los mismos nombres de regiones editables que la plantilla anteriormente adjuntada al documento.





Esta técnica es útil cuando se desea cambiar la apariencia de un grupo de páginas sin alterar el contenido exclusivo de cada una de ellas. Por ejemplo, un catálogo puede tener versiones de verano e invierno. Puede crear un diseño completamente nuevo sin editar el contenido mediante el uso de una plantilla distinta para cambiar las imágenes y los colores del fondo de la página, o bien mediante la reorganización de las posiciones de las regiones editables.

Aquí aplicará una plantilla de invierno a una página de producto para actualizar su apariencia para una nueva estación.

### Para aplicar una nueva plantilla a una página existente:

1. En la ventana Sitio, haga doble clic en el archivo DW2\_cat\_wines.flc.htm para abrir la página de producto correspondiente a los vinos en la ventana de documento.

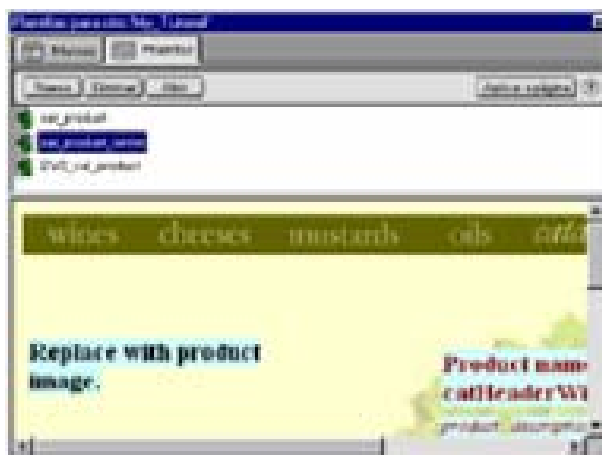


Las secciones de la página que están resaltadas en un color distinto identifican a las regiones bloqueadas que sólo pueden editarse en la plantilla utilizada para esta página.

(Si no ve ninguna diferencia de color entre las distintas regiones de la página, elija Edición >

Preferencias, seleccione Resalto de la lista Categorías y elija la opción Mostrar situada junto a Regiones bloqueadas. Si continúa sin ver el color de resaltado, elija Ver > Elementos invisibles.)

2. Elija Ventana > Plantillas para abrir la paleta de plantillas. La paleta de plantillas contiene la lista de todos los archivos de plantillas del sitio local, ubicadas en la carpeta Templates de la carpeta Olivebranch\_site.
3. En la paleta de plantillas, haga clic en el archivo cat\_product\_winter.dwt para resaltarlo en la lista.





4. Cambie el tamaño de la paleta de plantillas para obtener una vista previa de la plantilla de invierno en el interior de la paleta.



La plantilla de invierno tiene un diseño diferente al de la plantilla actualmente aplicada a la páginas de productos, sin embargo, al contener las mismas regiones editables que la plantilla actual, puede aplicarla a la página sin que se produzca ningún problema.

5. Haga clic en Aplicar a página para aplicar la plantilla de invierno a la página de producto correspondiente a los vinos.
6. Cierre la paleta de plantillas.
7. Pulse F12 para obtener una vista previa de la nueva página de producto para los vinos en una ventana del explorador.



8. Cuando termine de verla, cierre la ventana del explorador y regrese a Dreamweaver.
9. Si lo desea, puede elegir Archivo > Guardar para guardar los cambios que acaba de realizar en la página de vinos; los vínculos del sitio funcionarán independientemente de cuál sea la plantilla aplicada a la página.
10. Seleccione Archivo > Cerrar para cerrar la página.



### ***Adjuntar comportamientos a los elementos de una página***

Un comportamiento es una combinación de un evento y una acción. Los eventos son situaciones que activan acciones. Por ejemplo, un evento denominado *onClick* puede producirse cuando el usuario hace clic en un botón, al tiempo que un evento denominado *onmouseover* puede ocurrir cuando el puntero del ratón pasa por encima de un objeto. Las acciones son fragmentos de código JavaScript ya definidos que realizan tareas específicas, como abrir la ventana de un explorador, reproducir un sonido o detener una película Shockwave.

Al adjuntar un comportamiento a un elemento de una página, debe especificar tanto la acción como el evento que la activa. Dreamweaver ofrece diversas acciones predefinidas que puede agregar a los elementos de la página.

A continuación aplicará acciones Intercambiar imagen a los gráficos *about*, *events* y *catalog* para que parezca que las imágenes se iluminan al pasar el ratón sobre ellas (es decir, cuando se produzca el evento *onmouseover*).

Comenzaremos por abrir de nuevo el archivo de la página principal editado anteriormente en este curso práctico y adjuntando después comportamientos a los elementos gráficos concretos de cada página.

#### **Para abrir de nuevo la página en Dreamweaver:**

1. Convierta la ventana Sitio en la ventana activa seleccionando Ventana > Archivos del sitio.
2. Haga doble clic en el archivo de página principal DW2\_index.htm en la lista para abrirlo de nuevo en la ventana de documento.

#### **Para adjuntar un comportamiento a un elemento gráfico de la página:**

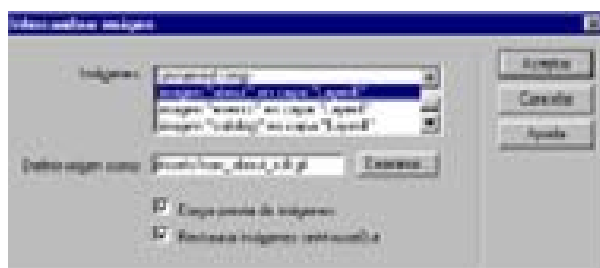
1. Haga clic para seleccionar la imagen *about* en la ventana de documento.
2. Seleccione Ventana > Comportamientos para abrir el inspector de comportamientos, en el que se enumeran todos los comportamientos definidos para el elemento seleccionado (no debería haber ninguno todavía).
3. Agregue una nueva acción a la lista haciendo clic en el botón más (+) y eligiendo Intercambiar imagen del menú emergente. Aparecerá el cuadro de diálogo Intercambiar imagen con una lista de todas las imágenes de la página.
4. En el cuadro de diálogo Intercambiar imagen, seleccione la imagen *about* de la lista Imágenes.

Esta es la imagen original, que será sustituida por una imagen resaltada cuando el puntero del ratón pase por encima de ella.



- Haga clic en Examinar junto al campo Definir origen como y acceda a la imagen nav\_about\_roll.gif de la carpeta Assets.

Esta imagen sustituye a la imagen original durante el evento onMouseOver.

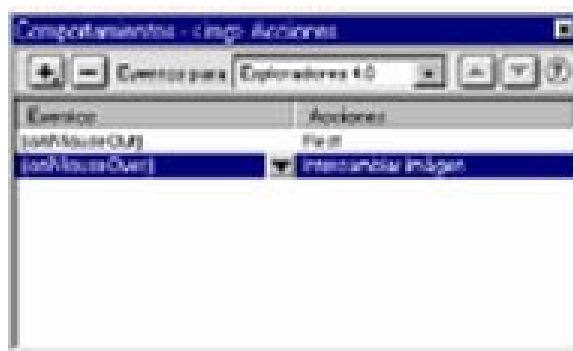


- Acepte las opciones predeterminadas situadas debajo del campo Definir origen como.

La opción Carga previa de imágenes carga la imagen intercambiada en el caché del explorador conforme se carga la imagen, de manera que no se produce ninguna demora apreciable antes de que aparezca la imagen resaltada cuando el usuario pase el puntero del ratón por encima de la imagen *about*. La opción Restaurar imágenes onMouseOut asigna automáticamente la acción Restaurar imagen intercambiada al evento onMouseOut para esta imagen. Esto devuelve el botón a su estado original cuando el usuario aparta del botón el puntero del ratón.

- Haga clic en Aceptar para cerrar el cuadro de diálogo Intercambiar imagen y aplicar los campos que acaba de realizar.

El inspector de comportamientos incluye ahora los eventos y las acciones que acaba de definir para la imagen. El evento onMouseOver aparece con la acción Intercambiar imagen; por encima de él se encuentra el evento onMouseOut con la acción Restaurar imagen intercambiada, que se definió automáticamente al aceptar las opciones predeterminadas durante la configuración de la acción Intercambiar imagen.





8. Repita estos pasos para adjuntar las acciones Intercambiar imagen y los eventos onMouseOver a las imágenes *events* y *catalog* :
  - Sustituya la imagen *events* por la imagen de intercambio *nav\_events\_roll.gif*.
  - Sustituya la imagen *catalog* por la imagen de intercambio *nav\_catalog\_roll.gif*.
9. Cierre el inspector de comportamientos. Ahora, observe cómo actúan los comportamientos mediante una vista previa de la página en un explorador.

**Para obtener una vista previa de la página en un explorador:**

1. Pulse F12 para obtener una vista previa de la página principal en un explorador.
2. Pase el puntero del ratón por encima de las imágenes *about*, *events* y *catalog* para observar cómo cambian. Cierre el explorador cuando termine de ver la página.
3. Regrese a Dreamweaver y guarde los cambios seleccionando Archivo > Guardar.

***Agregar una película Flash***

La página principal terminada de Olivebranch incluye una sección sobre las especialidades de la semana (weekly specials) en la que diversos artículos a la venta aparecen y desaparecen en la parte derecha de la página.

La sección “specials” contiene en realidad dos capas: la primera de ellas contiene la imagen estática *this week's specials* , mientras que la segunda (que se solapa con la primera) contiene una película Flash en la que los artículos aparecen y desaparecen. Hasta el momento, su versión de la página principal incluye tan sólo la capa con la imagen estática; a continuación agregará la película Flash en una capa sobre la capa de imagen para recrear la sección "specials" tal y como aparece en la página principal de la versión terminada. Dado que la película Flash se encontrará en una capa situada exactamente encima de la capa de la imagen *this week's special* , deberá desactivar la opción Evitar superpos. capas.

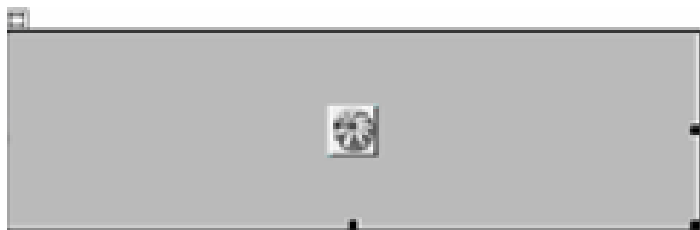
**Para lograr que las capas se solapen:**

1. Elija Ventana > Capas para abrir de nuevo la paleta de capas.
2. Anule la selección de la opción Evitar solapamientos. Ahora deberá crear una nueva capa que contenga la película Flash.



**Para agregar una nueva capa que contenga una película Flash:**

1. Elija Insertar > Capa.
2. Haga clic una sola vez para colocar el cursor en el interior de la nueva capa.
3. Elija Insertar > Flash y seleccione `home_ticker.swf` de la carpeta Assets.



La capa se ampliará hasta alcanzar el tamaño de la película Flash, que se representa mediante un rectángulo gris.

Seguidamente, reproduzca la película Flash en una ventana de documento y alinéela sobre la capa *this week's specials*.

**Para reproducir la película Flash dentro de la ventana de documento:**

- Elija Ver > Plug-ins > Reproducir todo.



**Para alinear la capa de la película Flash sobre la capa de "this week's specials":**

1. Haga clic en el borde de la capa para seleccionar la capa completa y arrástrela por el manejador hasta alinearla sobre la capa *this week's specials*. La película Flash contiene bloques de color y una línea horizontal que coinciden con el gráfico de *this week's special*. Utilice estas referencias como guía para colocar la capa de la película Flash sobre la capa de la imagen.

**Nota:** La película Flash puede no presentar la misma apariencia con distintas resoluciones de monitor. Si la capa de la película Flash no parece alinearse sobre la capa de *this week's specials* elija Ventana > Propiedades para abrir el inspector de propiedades y restaurar las dimensiones de la película Flash con 329 de ancho y 94 de alto.



Las dos capas superpuestas  
deberán tener esta apariencia:



2. Elija Archivo > Guardar para guardar los cambios que acaba de realizar.

### ***Comprobar el sitio***

Ahora que ya ha realizado todos los trabajos de edición necesarios en los archivos parcialmente realizados, revise el sitio completo en un explorador para comprobar su apariencia.

### **Para obtener una vista previa del sitio en un explorador:**

1. Con la página principal aún abierta, pulse F12 para abrir la página en un explorador.
2. Observe la película Flash y, seguidamente, haga clic en las imágenes *about*, *events* y *catalog* para ver el resto de páginas del sitio que ha editado.
3. Cuando termine de ver el sitio que ha creado, cierre la ventana del explorador, regrese a Dreamweaver y elija Archivo > Cerrar para cerrar la página principal.



**Créditos.**

Usando Dreamweaver 2 Copyright © 1999 Macromedia, Inc